

田上本町  
田上本町第2  
朝霧台  
田上町  
田上1丁目  
田上2丁目

田上新町  
田上公町  
田上さくら並木  
田上の里

太陽が丘・ひまわり  
・あおぞら  
・そよかぜ  
・ゆうひみ

上若松町  
若松町  
若松町兼六台  
若松町東  
若松町第3  
若松町1丁目  
若松町2丁目

# たがみ 公民館より

田上町

若松町

旭町

もりの里

若谷町

角間新町

旭町・上  
・中  
・下

下中島  
旭日会

若谷町

第94号

平成25年3月31日

編集・発行 田上公民館広報視聴覚部

<http://tagamihome.blog61.fc2.com/>

## ふれあい 文化祭

### 第34回 田上公民館ふれあい文化祭

文/深田 宰史 (広報視聴覚部)

## 「いいものを明日へ 絆・つながる田上」

10月28日、今年の田上公民館ふれあい文化祭は、「いいものを明日へ 絆・つながる田上」をテーマにして開催されました。今にも雨が降りそうな曇り空の中で始まりましたが、昼頃には多くの方々が来場され、テント市でのお好み焼き、焼き芋、いきいき社会部によるこんかにしん、湯涌の朝市、つきたての餅の販売などに長い行列ができていました。午後からは、冷たい大粒の雨が降り出しましたが、参加者が途絶えることなく、例年以上の賑わいを見せていました。

恒例の文芸美術作品展、写真展、コーラス杜の里による合唱や琴修会田上教室による大正琴、杜の里児童館「杜の里エンジェルズ」によるチャダンス、がんばりっこクラブ、たがみっこクラブによる伝承遊びも行われ、日頃の文化活動の成果を披露頂きました。





# ふれあい 文化祭

2



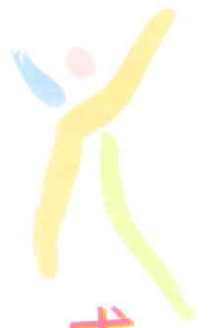
金大生による「行列ができるキッズ似顔絵のお店」、金沢大学のサークルによるアカペラライブやジャグリング&バルーンアートなども行われ、大学の門前町・田上に新しい文化をもたらしてくれました。さらに、恒例のもちつき大会では、様々な国からの留学生が飛び入り参加して初めてのもちつきを体験する場面が見られ、異文化との交流を深めることができました。

また、田上小学校の五年生による加賀宝生・謡曲「羽衣」、田上消防分団による「はしご登り」、田上の伝統芸能・民謡教室による「田上はんた」、亀田氏による田上の歴史についての講釈など、我々の地域に伝わる文化を大切に継承していく、まさに「絆」のすばらしさを感じることができました。

残念ながら、午後からの雨により地震体験車の体験はできませんでしたが、昨年以上に多くの方々に来場頂き、無事に開催することができました。多くの関係者の方々にお礼を述べたいと思います。まだ参加したことのないみなさんも絆を感じられる田上公民館のふれあい文化祭に二度来まっし！







# 成人式

平成24年度

## 成人式を迎えて

文 / 吉村 裕子 (広報視聴覚部)

2013年1月12日(土)は城東地区の合同成人式が本多の森ホールで行われました。

例年のような積雪もなく好天に恵まれた今年は、振袖姿のお嬢さんも足元を気にせずに、会場前で写真撮影ができて良かったですね。10時からの開式に合わせて、9時頃から徐々に集まり地区ごとに受付をしました。久しぶりに会う友達とは、「晴れ着姿で、誰が誰だかわからない!」という声も聞かれましたが、旧友を見つけては、あちこちで談笑の輪が広がっていました。中には送ってきた親同士で同窓会が始まり、受付まで進まない親子も…

お世話をしていただいた公民館委員の方達は、一生に一度の成人式が良い思い出になればと早くから念入りに準備していました。以前より、落ち着いた印象を受けた新成人には「進学や就職で地元を離れても、ふるさとを忘れず、元気に頑張っただけ欲しい!」というエールが送られていました。

忙しい中、アンケートに答えていただいたみなさん!ありがとうございました。



どんな大人になりたいですか?

- ・若いパパ(田上本町/ーさん)
- ・自分の考えをしつかり持った大人(太陽が丘/ー・Yさん)
- ・人の見本になれるような人(太陽が丘/A・Mさん)
- ・真面目な人(杜の里/N・Rさん)
- ・健康第一(若松町/Y・Hさん)
- ・責任感のある大人(田上新町/Y・Fさん)

子どもと大人の違いは なんとどこだと思えますか?

- ・自分の行動に責任を持つところ(若松町/Y・Nさん)
- ・我慢ができるかどうかだと思います(太陽が丘/M・Nさん)
- ・大人は自分で責任を取らなくてはいけない(田上本町/S・Tさん)
- ・責任が出てくること(太陽が丘/S・Nさん)

成人して感謝したい人はいますか?それは誰ですか?

- ・両親(若松町/Y・Dさん)
- (照れて、なかなか言えませんがね…)

成人して、まずやってみたいことは何ですか?

- ・車の運転(若松町/S・Oさん)
- ・運転(田上町/M・Sさん)
- ・祝いたい(田上町/Yさん)
- (本当におめでとうございます!)





# 祝賀会にて

文／村田修二（広報視聴覚部）

式典のあと、「成人式祝賀会」が南町の金沢ニューグランドホテル12階「フレンチレストランロワ」にて成人者60名が参加いたしました。

サプライズの小学校時代の恩師の登場や恒例のビンゴゲームなど関戸館長の進行もあり、参加者の笑いの絶えない、楽しい祝賀会を終えました。なごりおいしい気持ちの中、今後のクラス会や同窓会を思い浮かべそれぞれが成人者としてこれからの社会生活にはずみをつけてほしい、そう思いながら成人者を見送りました。

最後にお世話をしていただいた、役員、委員の皆様、今日の日の楽しい思い出を作ってくださいありがとうございました。





# 「わが町のベスト・ビュー・ポイント」

町会長さんにご自分の町会内やその周辺で、感動的な風景や美しい眺めが見られる場所を推薦していただきました。今回はそのなかから、4か所をご紹介します。

文/坪田 聡 (広報視聴覚部)



きただん  
北谷

田上新町町会ご推薦

(田上児童公園奥)

地域のボランティアの方たちや金沢大学の学生たちにより、里山田んぼが復元されています。きれいな湧水の流れる水路にはホタルが育ち、6月中～下旬にはホタルの群舞が見られます。ひと休みできる小さな小屋もあります。



浅野川堤防

田上本町町会ご推薦

朝霧大橋から上流の右岸に、約200メートルにわたって桜並木が続きます。幹の太さが大人ひとかかえもある桜が40本ほどあり、大きく枝を広げています。4月上旬から中旬には桜の花が咲き、絶好のお花見ポイントになります。



太陽が丘・並木通り

太陽が丘ひまわり町会ご推薦

(太陽が丘ニュータウン入口、写真:太陽企画様ご提供)

韓国ドラマ「冬のソナタ」に出てくる風景に似ていると、NHKでも取り上げられたところ。大きなメタセコイヤが1キロメートル以上も続く並木道は圧巻です。春の若葉、夏の青葉、秋の紅葉、冬の雪景色と、季節ごとに移り変わる眺めを楽しめます。



若松町第3児童公園

若松町兼六台町会ご推薦

(初日の出の写真:町会ホームページより)

東南東～南東方向を望むと、春には霞たなびくたおやかな戸室山や医王山、金沢大学に至る県道の桜並木が見渡せます。また、厳冬期には山々の美しい雪景色が、手に取るように見えます。公園のジャングルジムに登って眺めるのがお勧めです。

問題	Q1	Q2	Q3	Q4	Q5	Q6	Q7	Q8	Q9	Q10
お答え										
ご住所						お名前				